



Государственное бюджетное учреждение
Пермского края
«Центр технической инвентаризации и
кадастровой оценки Пермского края»
Коми-Пермяцкий окружной филиал

ПРОЕКТ МЕЖЕВАНИЯ ТЕРРИТОРИИ

на элементы планировочной структуры, входящие в
кадастровые квартала 81:05:0100001, 81:05:0100002,
81:05:0100003 (д.Зуево)
муниципального образования «Юсьвинский муниципальный
округ Пермского края»

Пояснительная записка
Том 2
Материалы по обоснованию

1-2024-ПМТ

2024

Государственное бюджетное учреждение Пермского края
«Центр технической инвентаризации и кадастровой оценки
Пермского края» Коми-Пермяцкий окружной филиал

ПРОЕКТ МЕЖЕВАНИЯ ТЕРРИТОРИИ

на элементы планировочной структуры, входящие в кадастровые
квартала 81:05:0100001, 81:05:0100002, 81:05:0100003 (д.Зуево)
муниципального образования «Юсьвинский муниципальный
округ Пермского края»

Пояснительная записка
ТОМ 2
Материалы по обоснованию

1-2024-ПМТ

Директор Коми-Пермяцкого окружного
филиала ГБУ «ЦТИ ПК»



Елисеев В.И.
"22" сентября 2024 г.

Исполнитель проекта



Якимова В.С.
"22" сентября 2024 г.

2024



Содержание

Раздел	Наименование	Стр.
	Проект межевания. Пояснительная записка. Том 1. Основная часть	
1	Описание проектных решений	4
2	Перечень и сведения об уточняемых, изменяемых и образуемых земельных участках (таблица 1)	7
3	Каталог координат поворотных точек границ красных линий. (таблица 2)	20
4	Каталог координат поворотных точек границ проектируемой территории. (таблица 3)	28
	Чертеж межевания территории М 1:700	Лист 1
	Чертеж красных линий. М 1:700	Лист 1
	Проект межевания. Пояснительная записка. Том 2. Материалы по обоснованию	
1	Введение	4
2	Цель выполнения работы	5
3	Анализ современного использования территории	5
3.1	Анализ градостроительной документации	6
3.2	Зоны с особыми условиями использования территории. Установление публичных сервитутов	21
	Экспликация земельных участков фактического землепользования	25
	Каталог координат образуемых и изменяемых земельных участков	33

1. ВВЕДЕНИЕ

Проект межевания территории выполняется в отношении кадастровых кварталов № **81:05:0100001, 81:05:0100002, 81:05:0100003** на территории д. Зуево с целью последующего выполнения комплексных кадастровых работ.

Проекта межевания разрабатывается на основании следующих документов:

Постановления администрации Юсьвинского муниципального округа Пермского края №82 от 20.02.2024 г.;

Муниципального контракта от 29.12.2023 № 03565000014230059810001_ на выполнение работ по определению местоположения объектов недвижимости в целях разработки проекта межевания территории и проведение комплексных кадастровых работ;

Технического задания к муниципальному контракту от 20.02.2024 г. (Приложение № 1 на выполнение работ по разработке проектов межевания территории и проведение комплексных кадастровых работ).

При разработке проекта межевания территории были использованы следующие исходные данные:

Материалы Генерального плана, утвержденного решением Думы Юсьвинского муниципального округа Пермского края от 22.04.2021 № 303;

Правила землепользования и застройки, утвержденные Постановлением администрации Юсьвинского муниципального округа Пермского края от 22.06.2021г. №323;

Цифровой картматериал территории д.Зуево, масштаб 2000;

Ортофотоплан;

Топографическая съемка территории, масштаб 1:1000;

Кадастровые планы территории на кадастровые квартала № **81:05:0100001, 81:05:0100002, 81:05:0100003**.

Для разработки документации были использованы следующие нормативные документы:

Градостроительный кодекс Российской Федерации;

Земельный кодекс Российской Федерации;

Федеральный закон от 13.07.2015 № 218-ФЗ «О государственной регистрации недвижимости»;

Федеральный закон от 24.07.2007 № 221-ФЗ «О кадастровой деятельности»;

Федеральный закон от 30.12.2015 № 431-ФЗ «О геодезии, картографии и пространственных данных и о внесении изменений в отдельные законодательные акты Российской Федерации»;

Приказ Минэкономразвития России от 01.03.2016 № 90 «Об утверждении требований к точности и методам определения координат характерных точек границ земельного участка, требований к точности и методам определения координат характерных точек контура здания, сооружения или объекта незавершенного строительства на земельном участке, а также требований к определению площади здания, сооружения и помещения»;

«Инструкция по межеванию земель», утвержденная Роскомземом 08.04.1996;

Постановление Правительства Пермского края от 24.06.2015 № 416-п «Об утверждении Типового регламента работы согласительной комиссии по согласованию местоположения границ земельных участков при выполнении комплексных кадастровых работ на территории Пермского края» РДС 30-201-98;

Инструкция о порядке проектирования и установления красных линий в городах и других поселениях Российской Федерации;

Инструкция о порядке разработки, согласования, экспертизы и утверждения градостроительной документации. Утверждена приказом Госстроя РФ от 29.10.2002 г. №150;

Постановление Правительства Российской Федерации от 20.11.2000 №878 «Правила охраны газораспределительных сетей».

2. ЦЕЛЬ ВЫПОЛНЕНИЯ РАБОТ

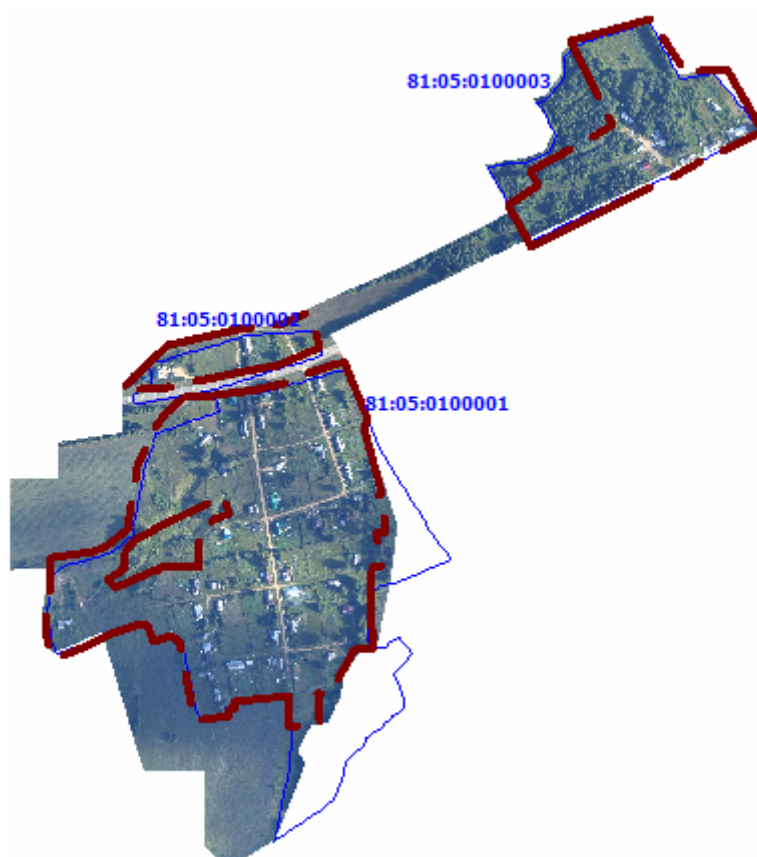
Цель подготовки проекта межевания территории – установление границ земельных участков, на которых расположены объекты капитального строительства, определение местоположения границ образуемых и изменяемых земельных участков, установления красных линий для застроенных территорий.

3. АНАЛИЗ СОВРЕМЕННОГО ИСПОЛЬЗОВАНИЯ ТЕРРИТОРИИ

Проектируемая территория находится в д.Зуево. Площадь территории в границах проектирования составляет – 32,8 га. В настоящее время территория застроена индивидуальными жилыми домами, многоквартирными дома, подсобными строениями, объектами энергетики. В кадастровом квартале 81:05:0100002 расположен объект капитального строительства-автосервис.

Территория проектирования ограничена сельскохозяйственными угодьями. Через д.Зуево проходит дорога регионального назначения «Кудымкар-Усолье». Часть территории, а именно квартал 81:05:0100003, расположена отдельно от населенного пункта, на расстоянии 600 м от вдоль дороги в сторону с.Юсьва. Ранне на данной территории был расположено производственное предприятие по производству и обжигу кирпича. На сегодняшний день на территории «кирпичного завода» застроена двухквартирными и индивидуальными жилыми домами. Производственные объекты отсутствуют..

Граница проектируемой территории представлена на Рисунке 1.



Данные по земельным участкам приведены в «Экспликации земельных участков фактического землепользования» Таблица 1. Каталог координат границ образуемых и изменяемых земельных участков приведен в Таблице 2.

В границах территории межевания находятся 77 ранее сформированных земельных участков, в отношении которых имеются сведения в Едином государственном реестре недвижимости. В соответствии с требованиями земельного законодательства границы установлены у 42 земельных участков.

3.1 АНАЛИЗ ГРАДОСТРОИТЕЛЬНОЙ ДОКУМЕНТАЦИИ

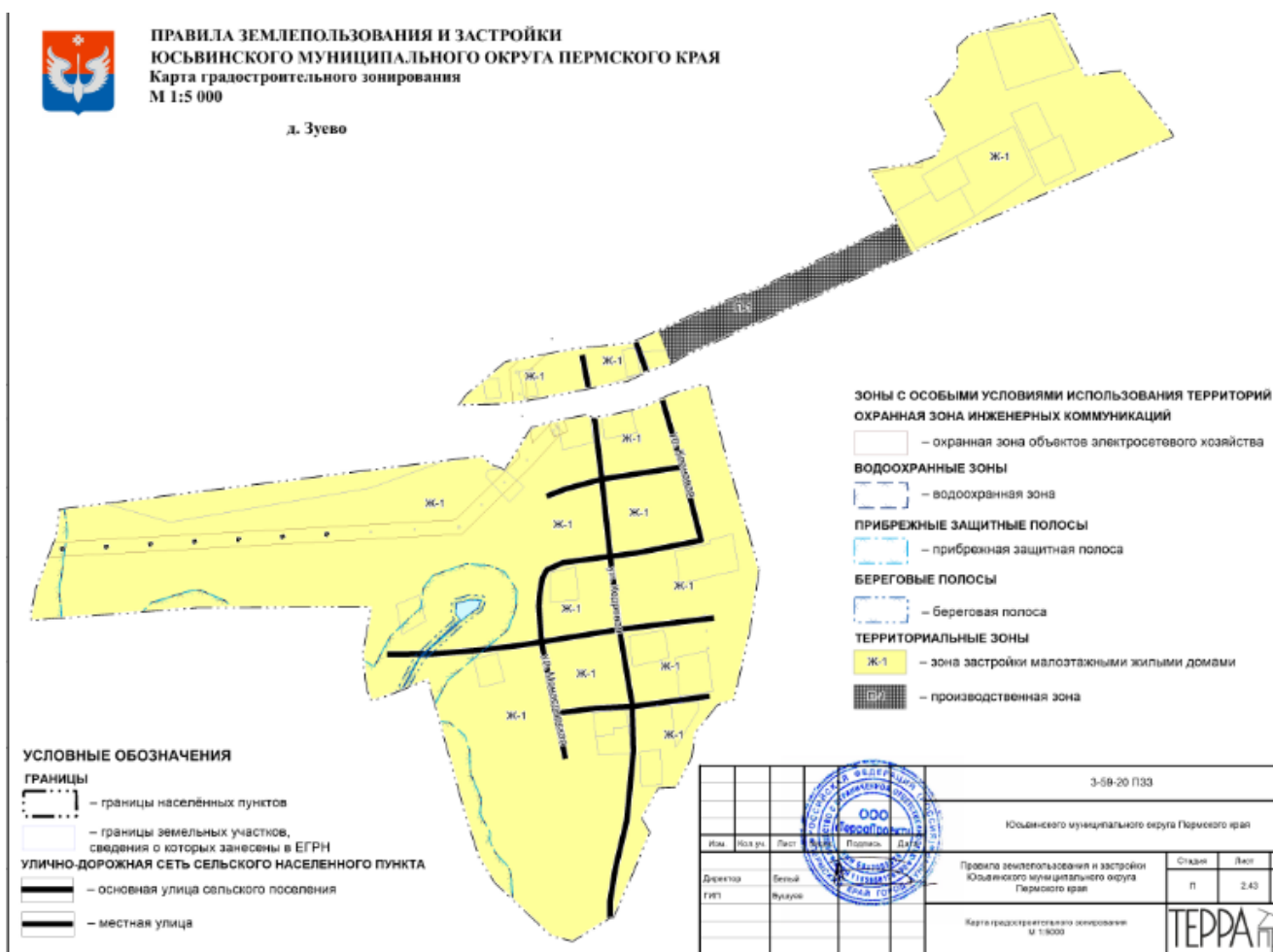
Для оценки возможного формирования земельных участков в соответствии с обозначенными целями, кроме изучения фактического использования была проанализирована утвержденная градостроительная документация для данной территории. Фрагмент карты территориальных зон д.Зуево.

Фрагмент карты градостроительного зонирования Правил землепользования и застройки Юсьвинского муниципального округа представлен на рисунке 2.



ПРАВИЛА ЗЕМЛЕПОЛЬЗОВАНИЯ И ЗАСТРОЙКИ
ЮСЬВИНСКОГО МУНИЦИПАЛЬНОГО ОКРУГА ПЕРМСКОГО КРАЯ
Карта градостроительного зонирования
М 1:5 000

д. Зуево



В соответствии с Правилами землепользования и застройки Юсьвинского муниципального округа Пермского края, утвержденных Постановлением администрации Юсьвинского муниципального округа Пермского края от 22.06.2021г. №323 проектируемая территория расположена в территориальной зоне Ж-1. Зона застройки малоэтажными жилыми домами.

Градостроительные регламенты. Жилые зоны.

Зона предназначена для размещения жилых помещений различного вида и обеспечение проживания в них. К жилой застройке относятся здания (помещения в них), предназначенные для проживания человека, за исключением зданий (помещений), используемых:

- с целью извлечения предпринимательской выгоды из предоставления жилого помещения для временного проживания в них (гостиницы, дома отдыха);
- для проживания с одновременным осуществлением лечения или социального обслуживания населения (санатории, дома ребёнка, дома престарелых, больницы);
- как способ обеспечения непрерывности производства (вахтовые помещения, служебные жилые помещения на производственных объектах);
- как способ обеспечения деятельности режимного учреждения (казармы, караульные помещения, места лишения свободы, содержания под стражей).

Ж-1 — Зона застройки малоэтажными жилыми домами.

Таблица 1. Виды разрешённого использования земельных участков и объектов капитального строительства

Виды разрешённого использования земельных участков и объектов капитального строительства		Описание вида разрешённого использования земельных участков и объектов капитального строительства, предельные размеры земельных участков, максимальный процент застройки в границах земельного участка
Наименование	Код вида	
Основные виды разрешённого использования		
Сенокошение	1.19	Кошение трав, сбор и заготовка сена.
		Предельные значения площади земельного участка не подлежат установлению. Максимальный процент застройки в границах земельного участка — 0 %.
Выпас сельскохозяйственных животных	1.20	Выпас сельскохозяйственных животных.
		Предельные значения площади земельного участка не подлежат установлению. Максимальный процент застройки в границах земельного участка — 0 %.
Для индивидуального жилищного строительства	2.1	Размещение жилого дома (отдельно стоящего здания количеством надземных этажей не более чем три, высотой не более двадцати метров, которое состоит из комнат и помещений вспомогательного использования, предназначенных для удовлетворения гражданами бытовых и иных нужд, связанных с их проживанием в таком здании, не предназначенного для раздела на самостоятельные объекты недвижимости); выращивание сельскохозяйственных культур; размещение индивидуальных гаражей и хозяйственных построек.
		Минимальная площадь земельного участка — 600 м2. Минимальная площадь земельного участка для размещения индивидуальных гаражей и хозяйственных построек — 20 м2. Максимальная площадь земельного участка — 2500 м2. В случаях исторически сложившейся застройки, а также образования земельных участков для размещения хозяйственных построек минимальная площадь земельного участка не подлежит установлению. Максимальный процент застройки в границах земельного участка — 60 %.

Малоэтажная многоквартирная жилая застройка	2.1.1	Размещение малоэтажных многоквартирных домов (многоквартирные дома высотой до 4 этажей, включая мансардный); обустройство спортивных и детских площадок, площадок для отдыха; размещение объектов обслуживания жилой застройки во встроенных, пристроенных и встроенно-пристроенных помещениях малоэтажного многоквартирного дома, если общая площадь таких помещений в малоэтажном многоквартирном доме не составляет более 15% общей площади помещений дома
		Минимальная площадь земельного участка — 100 м ² . Минимальная площадь земельного участка для размещения индивидуальных гаражей и хозяйственных построек — 20 м ² . Максимальная площадь земельного участка — 2500 м ² . В случаях исторически сложившейся застройки, а также образования земельных участков для обустройства спортивных и детских площадок, площадок для отдыха минимальная площадь земельного участка не подлежит установлению. Максимальный процент застройки в границах земельного участка — 75 %.
Для ведения личного подсобного хозяйства (приусадебный земельный участок)	2.2	Размещение жилого дома, указанного в описании вида разрешенного использования с кодом 2.1; производство сельскохозяйственной продукции; размещение гаража и иных вспомогательных сооружений; содержание сельскохозяйственных животных
		Минимальная площадь земельного участка — 600 м ² . Минимальная площадь земельного участка для размещения индивидуальных гаражей и хозяйственных построек — 20 м ² . Максимальная площадь земельного участка — 5000 м ² . В случаях исторически сложившейся застройки, а также образования земельных участков для размещения гаража и иных вспомогательных сооружений минимальная площадь земельного участка не подлежит установлению. Максимальный процент застройки в границах земельного участка — 60 %.

Блокированная жилая застройка	2.3	Размещение жилого дома, имеющего одну или несколько общих стен с соседними жилыми домами (количеством этажей не более чем три, при общем количестве совмещенных домов не более десяти и каждый из которых предназначен для проживания одной семьи, имеет общую стену (общие стены) без проемов с соседним домом или соседними домами, расположен на отдельном земельном участке и имеет выход на территорию общего пользования (жилые дома блокированной застройки); разведение декоративных и плодовых деревьев, овощных и ягодных культур; размещение индивидуальных гаражей и иных вспомогательных сооружений; обустройство спортивных и детских площадок, площадок для отдыха
		Минимальная площадь земельного участка — 100 м ² . Максимальная площадь земельного участка не подлежит установлению. В случаях образования земельных участков для обустройства спортивных и детских площадок, площадок для отдыха минимальная площадь земельного участка не подлежит установлению. Максимальный процент застройки в границах земельного участка — 75 %.
Хранение автотранспорта	2.7.1	Размещение отдельно стоящих и пристроенных гаражей, в том числе подземных, предназначенных для хранения автотранспорта, в том числе с разделением на машино-места, за исключением гаражей, размещение которых предусмотрено содержанием вида разрешенного использования с кодом 4.9
		Минимальная площадь земельного участка — 20 м ² . Максимальная площадь земельного участка не подлежит установлению. Максимальный процент застройки в границах земельного участка — 100 %.
Коммунальное обслуживание	3.1	Размещение зданий и сооружений в целях обеспечения физических и юридических лиц коммунальными услугами. Содержание данного вида разрешенного использования включает в себя содержание видов разрешенного использования с кодами 3.1.1-3.1.2
		Предельные параметры не подлежат установлению.
Социальное обслуживание	3.2	Размещение зданий, предназначенных для оказания гражданам социальной помощи. Содержание данного вида разрешенного использования включает в себя содержание видов разрешенного использования с кодами 3.2.1 - 3.2.4

		<p>Минимальная площадь земельного участка — 600 м². Максимальная площадь земельного участка не подлежит установлению. В случаях исторически сложившейся застройки минимальная площадь земельного участка не подлежит установлению. Максимальный процент застройки в границах земельного участка — 80 %.</p>
Бытовое обслуживание	3.3	<p>Размещение объектов капитального строительства, предназначенных для оказания населению или организациям бытовых услуг (мастерские мелкого ремонта, ателье, бани, парикмахерские, прачечные, химчистки, похоронные бюро)</p>
		<p>Минимальная площадь земельного участка — 100 м². Максимальная площадь земельного участка не подлежит установлению. В случаях исторически сложившейся застройки минимальная площадь земельного участка не подлежит установлению. Максимальный процент застройки в границах земельного участка — 80 %.</p>
Амбулаторно-поликлиническое обслуживание	3.4.1	<p>Размещение объектов капитального строительства, предназначенных для оказания гражданам амбулаторно-поликлинической медицинской помощи (поликлиники, фельдшерские пункты, пункты здравоохранения, центры матери и ребенка, диагностические центры, молочные кухни, станции донорства крови, клинические лаборатории)</p>
		<p>Минимальная площадь земельного участка — 200 м². Максимальная площадь земельного участка не подлежит установлению. В случаях исторически сложившейся застройки минимальная площадь земельного участка не подлежит установлению. Максимальный процент застройки в границах земельного участка — 80 %.</p>
Дошкольное, начальное и среднее общее образование	3.5.1	<p>Размещение объектов капитального строительства, предназначенных для просвещения, дошкольного, начального и среднего общего образования (детские ясли, детские сады, школы, лицеи, гимназии, художественные, музыкальные школы, образовательные кружки и иные организации, осуществляющие деятельность по воспитанию, образованию и просвещению, в том числе зданий, спортивных сооружений, предназначенных для занятия обучающихся физической культурой и спортом)</p>

		<p>Минимальная площадь земельного участка — 2000 м2.</p> <p>Максимальная площадь земельного участка не подлежит установлению.</p> <p>В случаях исторически сложившейся застройки минимальная площадь земельного участка не подлежит установлению.</p> <p>Максимальный процент застройки в границах земельного участка — 80 %.</p>
Объекты культурно-досуговой деятельности	3.6.1	<p>Размещение зданий, предназначенных для размещения музеев, выставочных залов, художественных галерей, домов культуры, библиотек, кинотеатров и кинозалов, театров, филармоний, концертных залов, планетариев</p>
		<p>Минимальная площадь земельного участка — 600 м2.</p> <p>Максимальная площадь земельного участка не подлежит установлению.</p> <p>В случаях исторически сложившейся застройки минимальная площадь земельного участка не подлежит установлению.</p> <p>Максимальный процент застройки в границах земельного участка — 80 %.</p>
Религиозное использование	3.7	<p>Размещение зданий и сооружений религиозного использования. Содержание данного вида разрешенного использования включает в себя содержание видов разрешенного использования с кодами 3.7.1-3.7.2</p>
		<p>Минимальная и максимальная площади земельного участка не подлежат установлению.</p> <p>Максимальный процент застройки в границах земельного участка — 80 %.</p>
Государственное управление	3.8.1	<p>Размещение зданий, предназначенных для размещения государственных органов, государственного пенсионного фонда, органов местного самоуправления, судов, а также организаций, непосредственно обеспечивающих их деятельность или оказывающих государственные и (или) муниципальные услуги</p>
		<p>Минимальная площадь земельного участка — 600 м2.</p> <p>Максимальная площадь земельного участка не подлежит установлению.</p> <p>В случаях исторически сложившейся застройки минимальная площадь земельного участка не подлежит установлению.</p> <p>Максимальный процент застройки в границах земельного участка — 80 %.</p>

Обеспечение деятельности в области гидрометеорологии и смежных с ней областях	3.9.1	Размещение объектов капитального строительства, предназначенных для наблюдений за физическими и химическими процессами, происходящими в окружающей среде, определения ее гидрометеорологических, агрометеорологических и гелиогеофизических характеристик, уровня загрязнения атмосферного воздуха, почв, водных объектов, в том числе по гидробиологическим показателям, и околоземного - космического пространства, зданий и сооружений, используемых в области гидрометеорологии и смежных с ней областях (доплеровские метеорологические радиолокаторы, гидрологические посты и другие)
		Предельные параметры не подлежат установлению.
Амбулаторное ветеринарное обслуживание	3.10.1	Размещение объектов капитального строительства, предназначенных для оказания ветеринарных услуг без содержания животных
		Минимальная и максимальная площади земельного участка не подлежат установлению. Максимальный процент застройки в границах земельного участка — 80 %.
Магазины	4.4	Размещение объектов капитального строительства, предназначенных для продажи товаров, торговая площадь которых составляет до 5000 кв. м
		Минимальная площадь земельного участка — 20 м ² . Максимальная площадь земельного участка не подлежит установлению. Максимальный процент застройки в границах земельного участка — 80 %.
Обеспечение занятий спортом в помещениях	5.1.2	Размещение спортивных клубов, спортивных залов, бассейнов, физкультурно-оздоровительных комплексов в зданиях и сооружениях
		Минимальная площадь земельного участка — 600 м ² . Максимальная площадь земельного участка не подлежит установлению. В случаях исторически сложившейся застройки минимальная площадь земельного участка не подлежит установлению. Максимальный процент застройки в границах земельного участка — 80 %.
Площадки для занятий спортом	5.1.3	Размещение площадок для занятия спортом и физкультурой на открытом воздухе (физкультурные площадки, беговые дорожки, поля для спортивной игры)
		Минимальная площадь земельного участка — 20 м ² . Максимальная площадь земельного участка не подлежит установлению. Максимальный процент застройки в границах земельного участка не подлежит установлению.

Связь	6.8	Размещение объектов связи, радиовещания, телевидения, включая воздушные радиорелейные, надземные и подземные кабельные линии связи, линии радиофикации, антенные поля, усилительные пункты на кабельных линиях связи, инфраструктуру спутниковой связи и телерадиовещания, за исключением объектов связи, размещение которых предусмотрено содержанием видов разрешенного использования с кодами 3.1.1, 3.2.3
		Предельные параметры не подлежат установлению.
Деятельность по особой охране и изучению природы	9.0	Сохранение и изучение растительного и животного мира путем создания особо охраняемых природных территорий, в границах которых хозяйственная деятельность, кроме деятельности, связанной с охраной и изучением природы, не допускается (государственные природные заповедники, национальные и природные парки, памятники природы, дендрологические парки, ботанические сады, оранжереи)
		Предельные параметры не подлежат установлению.
Историко-культурная деятельность	9.3	Сохранение и изучение объектов культурного наследия народов Российской Федерации (памятников истории и культуры), в том числе: объектов археологического наследия, достопримечательных мест, мест бытования исторических промыслов, производств и ремёсел, недействующих военных и гражданских захоронений, объекта культурного наследия, хозяйственная деятельность, являющаяся историческим промыслом или ремеслом, а также хозяйственная деятельность, обеспечивающая познавательный туризм
		Предельные параметры не подлежат установлению. Регулирование деятельности на землях объектов культурного наследия (памятников истории и культуры) осуществляется в соответствии с требованиями Федерального закона от 25 июня 2002 г. № 73-ФЗ «Об объектах культурного наследия (памятниках истории и культуры) народов Российской Федерации», Закона Пермского края от 07 июля 2009 г. № 451-ПК «Об объектах культурного наследия (памятниках истории и культуры) народов Российской Федерации, расположенных на территории Пермского края» и нормативных правовых актов, изданных на их основе.
Водные объекты	11.0	Ледники, снежники, ручьи, реки, озёра, болота, территориальные моря и другие поверхностные водные объекты
		Предельные параметры не подлежат установлению.

Общее пользование водными объектами	11.1	Использование земельных участков, примыкающих к водным объектам способами, необходимыми для осуществления общего водопользования (водопользования, осуществляемого гражданами для личных нужд, а также забор (изъятие) водных ресурсов для целей питьевого и хозяйственно-бытового водоснабжения, купание, использование маломерных судов, водных мотоциклов и других технических средств, предназначенных для отдыха на водных объектах, водопой, если соответствующие запреты не установлены законодательством)
		Предельные параметры не подлежат установлению.
Гидротехнические сооружения	11.3	Размещение гидротехнических сооружений, необходимых для эксплуатации водохранилищ (плотин, водосбросов, водозаборных, водовыпускных и других гидротехнических сооружений, судопропускных сооружений, рыбозащитных и рыбопропускных сооружений, берегозащитных сооружений)
		Предельные параметры не подлежат установлению.
Земельные участки (территории) общего пользования	12.0	Земельные участки общего пользования. Содержание данного вида разрешенного использования включает в себя содержание видов разрешенного использования с кодами 12.0.1 - 12.0.2
		Предельные параметры не подлежат установлению.
Ведение огородничества	13.1	Осуществление отдыха и (или) выращивания гражданами для собственных нужд сельскохозяйственных культур; размещение хозяйственных построек, не являющихся объектами недвижимости, предназначенных для хранения инвентаря и урожая сельскохозяйственных культур
		Предельные параметры не подлежат установлению.
Ведение садоводства	13.2	Осуществление отдыха и (или) выращивания гражданами для собственных нужд сельскохозяйственных культур; размещение для собственных нужд садового дома, жилого дома, указанного в описании вида разрешенного использования с кодом 2.1, хозяйственных построек и гаражей
		Минимальная площадь земельного участка — 300 м2. Максимальная площадь земельного участка — 5000 м2. В случаях исторически сложившейся застройки минимальная площадь земельного участка не подлежит установлению. Максимальный процент застройки в границах земельного участка — 50 %.
Условно разрешённые виды разрешённого использования		
Общественное питание	4.6	Размещение объектов капитального строительства в целях устройства мест общественного питания (рестораны, кафе, столовые, закусочные, бары)

		<p>Минимальная площадь земельного участка — 100 м². Максимальная площадь земельного участка — 2500 м² в соответствии с Приложением Д СП 42.13330.2016. Максимальный процент застройки в границах земельного участка — 80 %.</p>
Гостиничное обслуживание	4.7	Размещение гостиниц, а также иных зданий, используемых с целью извлечения предпринимательской выгоды из предоставления жилого помещения для временного проживания в них
		<p>Минимальная и максимальная площади земельного участка не подлежат установлению. Максимальный процент застройки в границах земельного участка — 80 %.</p>
Развлекательные мероприятия	4.8.1	Размещение зданий и сооружений, предназначенных для организации развлекательных мероприятий, путешествий, для размещения дискотек и танцевальных площадок, ночных клубов, аквапарков, боулинга, аттракционов и т. п., игровых автоматов (кроме игрового оборудования, используемого для проведения азартных игр), игровых площадок
		<p>Минимальная площадь земельного участка — 600 м². Максимальная площадь земельного участка не подлежит установлению. В случаях исторически сложившейся застройки минимальная площадь земельного участка не подлежит установлению. Максимальный процент застройки в границах земельного участка не подлежит установлению.</p>
Автомобильные мойки	4.9.1.3	Размещение автомобильных моек, а также размещение магазинов сопутствующей торговли
		<p>Минимальная площадь земельного участка — 50 м². Максимальная площадь земельного участка — 5000 м². Максимальный процент застройки в границах земельного участка — 80 %.</p>
Ремонт автомобилей	4.9.1.4	Размещение мастерских, предназначенных для ремонта и обслуживания автомобилей, и прочих объектов дорожного сервиса, а также размещение магазинов сопутствующей торговли
		<p>Минимальная площадь земельного участка — 50 м². Максимальная площадь земельного участка — 5000 м². Максимальный процент застройки в границах земельного участка — 80 %.</p>

Склады	6.9	Размещение сооружений, имеющих назначение по временному хранению, распределению и перевалке грузов (за исключением хранения стратегических запасов), не являющихся частями производственных комплексов, на которых был создан груз: промышленные базы, склады, погрузочные терминалы и доки, нефтехранилища и нефтеналивные станции, газовые хранилища и обслуживающие их газоконденсатные и газоперекачивающие станции, элеваторы и продовольственные склады, за исключением железнодорожных перевалочных складов
		Минимальная площадь земельного участка — 50 м ² . Максимальная площадь земельного участка — 50000 м ² . Максимальный процент застройки в границах земельного участка — 70 %.
Складские площадки	6.9.1	Временное хранение, распределение и перевалка грузов (за исключением хранения стратегических запасов) на открытом воздухе
		Минимальная площадь земельного участка — 50 м ² . Максимальная площадь земельного участка — 50000 м ² . Максимальный процент застройки в границах земельного участка не подлежит установлению.

Предельные параметры разрешённого строительства, реконструкции объектов капитального строительства

1. Расстояние от границ землевладения до строения, а также между строениями:

— между фронтальной границей участка и основным строением — от 3 (трёх) м;

— от основного строения до красной линии улицы — не менее 3 (трёх) м при реконструкции и новом строительстве, в сохраняемой застройке — по исторически сложившейся линии застройки;

— от основного строения до красной линии проездов — не менее 3 (трёх) м при реконструкции и новом строительстве, в сохраняемой застройке — по исторически сложившейся линии застройки;

— расстояние от хозяйственных построек до красных линий улиц и проездов — не менее 3 (трёх) м при реконструкции и новом строительстве, в сохраняемой застройке — по исторически сложившейся линии застройки;

— от границ соседнего участка до основного строения — не менее 3 (трёх)м;

— от границ соседнего участка до хозяйственных и прочих вспомогательных построек — 1 (один) м;

— от границ соседнего участка до постройки для содержания скота и птицы — 4 (четыре) м;

— от границ соседнего участка до открытой стоянки — 1 (один)м;

— от границ соседнего участка до отдельно стоящего гаража — 1 (один) м;

- от границ соседнего участка до стволов высокорослых деревьев — 4 (четыре) м;
- от границ соседнего участка до стволов среднерослых деревьев — 2 (два) м;
- от границ соседнего участка до кустарников — 1 (один) м;
- расстояние от гаража до жилого дома, расположенного на соседнем земельном участке, — не менее 6 (шести) м;
- расстояние между хозяйственными постройками — не менее 2 (двух) м;
- от основных строений до отдельно стоящих хозяйственных и прочих строений — в соответствии с требованиями СП 42.13330.2016, СанПиН 42-128-4690-88;
- допускается блокирование хозяйственных построек по границам земельных участков, при условии согласия домовладельцев и при устройстве брандмауэрных (противопожарных) стен.

Расстояния измеряются до наружных граней стен строений.

Допускается блокировка хозяйственных построек на смежных приусадебных участках по взаимному согласию собственников жилого дома и в случаях, обусловленных историко-культурными охранными сервитутами, а также блокировка хозяйственных построек к основному строению.

При возведении любых построек должны соблюдаться противопожарные расстояния между постройками, расположенными на одном и соседних участках в зависимости от степени огнестойкости возводимых построек.

2. Предельное количество этажей зданий, строений, сооружений:

- для всех основных зданий — до трёх;
- для всех вспомогательных зданий и сооружений — до двух этажей;
- исключение: шпили, башни, флагштоки — без ограничения.

3. При реконструкции и новом строительстве вспомогательные постройки, за исключением гаражей, размещать со стороны улиц не допускается.

4. Нормы парковки для блокированного двухсемейного и многосемейного жилого дома — 1 машино-место на жилую единицу (квартиру).

5. Требования к ограждению земельных участков:

- характер ограждения и его высота должны быть единообразными как минимум на протяжении одного квартала с обеих сторон улицы;
- если дом принадлежит на праве собственности нескольким совладельцам и земельный участок находится в их общем пользовании, допускается устройство только решетчатых или сетчатых (не глухих) заборов для определения внутренних границ пользования.

6. Ширина вновь образуемых земельных участков с видом разрешённого использования «для индивидуального жилищного строительства» — не менее 20 м.

7. Устройство и сооружение колодцев и каптажей родников, используемых для хозяйственных нужд и питьевого водоснабжения, выполняется на основании разрешения, выдаваемого администрацией Юсьвинского муниципального округа Пермского края, и регламентируется санитарными правилами:

- колодцы следует размещать на расстоянии не менее 30 м от туалетов (уборных), выгребов, сетей канализации;
- выше по потокам возможных источников загрязнения, на не затопливаемых территориях;
- в центре участка обслуживания и не далее 100 м от жилищ потребителей воды;
- колодцы должны быть оборудованы влаго-грызуно-непроницаемыми крышками;
- вокруг колодца делается замок из глины или из суглинка на глубину 2 м, выполняется отмостка шириной 2 м;
- верхняя часть колодца располагается на высоте не менее 0,8 м от поверхности земли.

8. Требования к устройству надворных уборных (туалетов):

- рекомендуемая площадь надворной уборной (туалета) — 1,5 м²;
- минимальное расстояние от уборной до жилого дома в пределах одного земельного участка — 12 м, до соседнего дома — 20 м (данные расстояния не должны превышать 100 м), до колодца — 30 м;
- рекомендуется блокирование уборной с постройкой для хранения топлива и инвентаря;
- при устройстве уборной с выгребной ямой стенки последней должны быть уплотнены и хорошо изолированы, чтобы сквозь них в грунт не проникли нечистоты.

Минимальное расстояние от выгребов до жилого дома — 3 м, до септика — 6 м, до колодца — 30 м.

9. Размещение бань, саун допускается при условии канализования стоков.

10. Подъезды и въезды с прилегающих дорог на придомовые участки осуществляются путём устройства черескюветных мостиков. Мостки устраиваются путём укладки ж/б плит на бетонную основу, укладки металлической переливной трубы диаметром 300-500 мм (труба укладывается в бетонные оголовки или оголовки, устроенные из облицовочного керамического кирпича). Ширина мостка — не менее 3,5 м.

Не допускается устройство мостков из горбыля и другой древесины, а также использование в качестве оголовков переливных труб автомобильных покрышек.

11. Собственник или арендатор земельного участка, отведённого под жилой дом, обязан поддерживать в надлежащем виде озеленение и благоустройство придомовой территории и кюветной части дороги (от линии застройки до проезжей части): содержание газонов, палисадников, подъездных путей, разбивка клумб, чистка кюветов.

12. Запрещается складирование мусора на придомовой территории и в кюветной части дорог, а также запрещается посадка огородных растений на придомовой территории. Мусороудаление путём вывоза мусора от площадок с контейнерами. Контейнеры устанавливаются на земельном участке застройщика. Площадка с контейнером должна быть заасфальтирована и иметь свободный доступ для служб по вывозу мусора. Минимальное расстояние от площадки с

контейнером до жилых домов — 20 м.

13. Собственник или арендатор земельного участка обязан принять меры к обеспечению устройства выезда с земельного участка до дороги тем же покрытием, каким покрыт участок автомобильной дороги.

14. Запрещается выполнение вертикальной перепланировки придомовой территории без предварительного выполнения плана благоустройства, согласованного с администрацией Юсьвинского муниципального округа Пермского края.

15. При проведении работ по благоустройству территории, содержанию зданий, сооружений и земельных участков, на которых они расположены, а также при принятии решений о внешнем виде фасадов зданий и сооружений и их ограждений руководствоваться положениями Правил благоустройства территории Юсьвинского муниципального округа Пермского края (утверждены Решением Думы Юсьвинского муниципального округа Пермского края от 19.03.2020 № 150).

3.2. ЗОНЫ С ОСОБЫМИ УСЛОВИЯМИ ИСПОЛЬЗОВАНИЯ ТЕРРИТОРИИ

Проектируемая территория частично находится в зонах с особыми условиями использования:

№	Реестровый номер	Наименование
1	81:05-6.52	ОХРАННАЯ ЗОНА ВЛ-10 КВ ФИДЕР №6 ОТ ПС ЮСЬВА
2	81:05-6.249	ОХРАННАЯ ЗОНА ВЛ-0,4 КВ ОТ ТП 360 ФИДЕР 6 ПС ЮСЬВА
3	81:05-6.789	Охранная зона ВЛ - 10/0,4 кВ и КТП для электроснабжения жилых и производственных зданий по функции технологического присоединения в Юсьвинском муниципальном округе (3325 м.)
4	81:05-6.103	Охранная зона ТП-360 Зуево, ТП-1126 Кирзавод, ТП-1224 Мокрушино в составе ЭСК №9 "Юсьва"
5	81:05-6.360	Охранная зона ВЛ-0,4кВ от ТП-1126 фидер №6 ПС Юсьва
6	81:05-6.793	Охранная зона ВЛ-0,4 кВ L~20 м от опоры № 11 ВЛ 0,4 кВ № 1 от ТП 1126/25 кВА, ВЛ 10 кВ № 6, ПС Юсьва к адресу: Пермский край, Юсьвинский р-н, д. Зуево, ул. Кедровая, дом № 56 (кад №81:05:0100003:119)

- Объекты культурного наследия Особо охраняемые природные территории в границах проектируемой территории отсутствуют;

Охранные зоны.

Охранная зона – территория с особыми условиями использования, которая устанавливается в порядке, определенном Правительством Российской Федерации, вокруг объектов инженерной, транспортной и иных инфраструктур в целях обеспечения охраны окружающей природной среды, нормальных условий эксплуатации таких объектов и исключения возможности их повреждения.

Охранные зоны электрических сетей.

Размеры охранных зон электрических сетей устанавливаются постановлением Правительства Российской Федерации от 24.01.2009 №160 «О порядке установления охранных зон объектов электросетевого хозяйства и особых условиях использования земельных участков, расположенных в границах таких зон» (ред. от 18.02.2023 г. № 270)

Охранные зоны линий электропередач - это земельные участки вдоль

воздушных линий электропередачи, ограниченные линиями, отстоящими от вертикальной проекции крайних проводов на расстоянии:

- 2 метра для ВЛ до 1 кВ;
- 10 метров для ВЛ до 20 кВ;
- 15 метров для ВЛ 35 кВ;
- 20 метров для ВЛ 110 кВ;
- 25 метров для ВЛ 150, 220 кВ;
- 30 метров для ВЛ 330, 500, 400 кВ;
- 40 метров для ВЛ 750 кВ.

В охранной зоне ЛЭП (ВЛ) запрещается:

Производить строительство, капитальный ремонт, снос любых зданий и сооружений.

Осуществлять всякого рода горные, взрывные, мелиоративные работы, производить посадку деревьев, полив сельскохозяйственных культур.

Размещать автозаправочные станции.

Загромождать подъезды и подходы к опорам ВЛ.

Устраивать свалки снега, мусора и грунта.

Склаживать корма, удобрения, солому, разводить огонь.

Устраивать спортивные площадки, стадионы, остановки транспорта, проводить любые мероприятия, связанные с большим скоплением людей.

Проведение необходимых мероприятий в охранной зоне ЛЭП может выполняться только при получении письменного разрешения на производство работ от предприятия (организации), в ведении которых находятся эти сети.

Охранные зоны линий и сооружений связи.

Размеры охранных зон линий и сооружений связи устанавливаются согласно правилам охраны линий и сооружений связи Российской Федерации, утвержденным постановлением Правительства Российской Федерации от 09.06.1995. № 578. Охранные зоны выделяются в виде участка земли, ограниченных линиями на расстоянии 2 м (3м).

В охранных зонах линий связи запрещается:

Осуществлять всякого рода строительные, монтажные и взрывные работы, планировку грунта землеройными механизмами (за исключением зон песчаных барханов) и земляные работы (за исключением вспашки на глубину не более 0,3 метра);

Производить геолого-съёмочные, поисковые, геодезические и другие изыскательские работы, которые связаны с бурением скважин, шурфованием, взятием проб грунта, осуществлением взрывных работ;

Производить посадку деревьев, располагать полевые станы, содержать скот, складировать материалы, корма и удобрения, жечь костры, устраивать стрельбища;

Устраивать проезды и стоянки автотранспорта, тракторов и механизмов, провозить негабаритные грузы под проводами воздушных линий связи и линий радификации, строить каналы (арыки), устраивать заграждения и другие препятствия;

Устраивать причалы для стоянки судов, барж и плавучих кранов,²² производить погрузочно-разгрузочные, подводно-технические, дноуглубительные и

землечерпательные работы, выделять рыбопромысловые участки, производить добычу рыбы, других водных животных, а также водных растений придонными орудиями лова, устраивать водопой, производить колку и заготовку льда. Судам и другим плавучим средствам запрещается бросать якоря, проходить с отданными якорями, цепями, лотами, волокушами и тралами;

Производить строительство и реконструкцию линий электропередач, радиостанций и других объектов, излучающих электромагнитную энергию и оказывающих опасное воздействие на линии связи и линии радиодиффузии;

Производить защиту подземных коммуникаций от коррозии без учета проходящих подземных кабельных линий связи.

Охранная зона газораспределительной сети.

Охранная зона газораспределительной сети устанавливается на основании постановления Правительства Российской Федерации от 20.11.2000 №878 «Правила охраны газораспределительных сетей». Для предупреждения повреждений или нарушения условий нормальной эксплуатации газораспределительной сети (ГРС) на земельные участки, входящие в охранные зоны сетей, налагаются ограничения (обременения).

В соответствии с этими обременениями на участках запрещено:

Строить объекты жилищно-гражданского и производственного назначения;

Сносить и реконструировать мосты, коллекторы, автомобильные и железные дороги с расположенными на них газораспределительными сетями без предварительного выноса этих газопроводов по согласованию с эксплуатационными организациями;

Разрушать берегоукрепительные сооружения, водопропускные устройства, земляные и иные сооружения, предохраняющие газораспределительные сети от разрушений;

Перемещать, повреждать, засыпать и уничтожать опознавательные знаки, контрольно-измерительные пункты и другие устройства ГРС;

Устраивать свалки и склады, разливать растворы кислот, щелочей и других химически активных веществ;

Огораживать и перегораживать охранные зоны, препятствовать доступу персонала эксплуатационных организаций к ГРС для поведения обслуживания и устранения повреждений;

Разводить огонь и размещать источники огня;

Рыть погребов, копать и обрабатывать почву сельскохозяйственными и мелиоративными орудиями и механизмами на глубину более 0.3 метра;

Открывать калитки и двери газорегуляторных пунктов, станций катодной и дренажной защиты, люки подземных колодцев, включать или отключать электроснабжение средств связи, освещения и систем телемеханики;

Набрасывать, прибивать и привязывать к опорам и надземным газопроводам, ограждениям и зданиям ГРС посторонние предметы, лестницы. Влезать на них;

Самовольно подключаться к ГРС.

Другие виды работ (лесохозяйственные, сельскохозяйственные), не²³ попадающие под перечень ограничений, приведённый выше, и не связанные с

нарушением земельного горизонта и обработкой почвы на глубину более 0,3 метра, проводятся собственниками, владельцами, пользователями земельных участков в охранной зоне ГРС только при условии письменного уведомления эксплуатационной организации.

Уведомление подаётся не менее чем за 3 рабочих дня до начала работ.

Таблица 5 - Основания для установления сервитутов и обременений

№	п/п	Наименование документа Название зоны с особыми	Название зоны с особыми условиями использования
1	2	3	4
1	Водный кодекс РФ	Водоохранная зона рек 100	100
		Прибрежная защитная полоса	50
2	Постановление Правительства Российской Федерации от 24.01.2009 №160 «О порядке установления охранных зон объектов электросетевого хозяйства и особых условиях использования земельных участков, расположенных в границах таких зон»		для ЛЭП до 1 кВ 2 (для линий с самонесущими или изолированными проводами, проложенных по стенам зданий, конструкциям и т.д., охранная зона определяется в соответствии с установленными нормативными правовыми актами минимальными допустимыми расстояниями от таких линий); для ЛЭП 1 – 20 кВ 10 (5 – для линий с самонесущими или изолированными проводами, размещенных в границах населенных пунктов);
3	Постановление правительства Российской Федерации от 9.06.1995 №578 «Об	Охранная зона кабеля связи утверждения правил охраны линий и сооружений связи в Российской Федерации»	2

4	Постановление Правительства	Охранная зона газораспределительной сети	3 (от газопровода со
---	-----------------------------	--	----------------------

	Российской Федерации от 20.11.2000 №878 «Правила охраны газораспределительных сетей»		стороны провода) 2 (с противоположной стороны)
--	--	--	---

Экспликация земельных участков фактического землепользования Таблица 1

№ п/п	Кадастровый номер земельного участка	Адрес земельного участка	Землепользователь	Вид права на земельный участок	Вид разрешенного использования	Площадь по КПТ м2
1	2	3	4	5	6	8
1	81:05:0100001:10	Местоположение установлено относительно ориентира, расположенного в границах участка. Ориентир жилой дом Семериковой В. Е.. Почтовый адрес ориентира: край Пермский, р-н Юсьвинский, д. Зуево.	Андреева Татьяна Леонидовна	Собственность	Для ведения личного подсобного хозяйства	2400
2	81:05:0100001:105	Российская Федерация, Пермский край, м.о. Юсьвинский, д. Зуево, ул. Кедровая, з/у 3а	Бельчиков Святослав Евгеньевич Бельчикова Ева Евгеньевна Бельчикова Валерия Евгеньевна Бельчиков Евгений Валерьевич Бельчикова Ольга Александровна	Общая долевая собственность	для строительства индивидуального жилого дома	1534 +/-14
3	81:05:0100001:108	Пермский край, Юсьвинский район, д. Зуево, ул. Монастырская, 4а	Хромцова Ольга Петровна	Собственность	для индивидуального жилищного строительства	1500 +/-14
4	81:05:0100001:109	Российская Федерация, край Пермский, м.о. Юсьвинский, д. Зуево, ул. Кедровая, з/у 4б	Савельева Ольга Петровна	Аренда	Для строительства индивидуального жилого дома	1371
5	81:05:0100001:11	Российская Федерация, Пермский край, м.о. Юсьвинский, д. Зуево, ул. Монастырская, з/у 3	Истомина Александра Ивановна	Собственность	Для ведения личного подсобного хозяйства	2400

№ п/п	Кадастровый номер земельного участка	Адрес земельного участка	Землепользователь	Вид права на земельный участок	Вид разрешенного использования	Площадь по КПТ м2
6	81:05:0100001:110	Пермский край, Юсьвинский район, д.Зуево, ул. Монастырская, 1а	Андреева Елена Михайловна Андреев Даниил Александрович Андреева Виктория Сергеевна Андреев Артём Михайлович	Общая долевая собственность	Для индивидуального жилищного строительства	1500 +/-14
7	81:05:0100001:114	Российская Федерация, край Пермский, м.о. Юсьвинский, д Зуево, ул Кедровая, зу 20а	Першин Владимир Константинович	Собственность	Для ведения личного подсобного хозяйства	1563 +/-14
8	81:05:0100001:115	Российская Федерация, Пермский край, м.о. Юсьвинский, д. Зуево, ул. Кедровая, з/у 20	Першин Владимир Константинович	Собственность	Для ведения личного подсобного хозяйства	1429 +/-13
9	81:05:0100001:117	Российская Федерация, край Пермский, м.о. Юсьвинский, д Зуево, ул Кедровая, зу 19	Сторожева Ирина Геннадьевна Сторожев Виталий Павлович Сторожев Антон Павлович Сторожева Анжелика Павловна Сторожев Павел Валентинович	Общая долевая собственность	Для индивидуального жилищного строительства	1500 +/-14
10	81:05:0100001:12	Местоположение установлено относительно ориентира, расположенного в границах участка.Ориентир жилой дом Истоминой В. И.. Почтовый адрес ориентира: край Пермский, р-н Юсьвинский, д. Зуево.	Якимова Ольга Владимировна	Собственность	Для ведения личного подсобного хозяйства	2400
11	81:05:0100001:121	Пермский край, Юсьвинский район, д. Зуево, ул. Кедровая, д.17а	Пыряев Константин Владимирович	Собственность	для строительства индивидуального жилого дома	1449 +/-13

№ п/п	Кадастровый номер земельного участка	Адрес земельного участка	Землепользователь	Вид права на земельный участок	Вид разрешенного использования	Площадь по КПТ м2
12	81:05:0100001:124	Пермский край, Юсьвинский район, д. Зуево, ул. Кленовая, д. 9	Казанцева Марина Константиновна	Собственность	Для ведения личного подсобного хозяйства	4217 +/-23
13	81:05:0100001:14	Местоположение установлено относительно ориентира, расположенного в границах участка. Ориентир жилой дом. Почтовый адрес ориентира: край Пермский, р-н Юсьвинский, д. Зуево, ул. Монастырская, дом 26.	Шишкина Екатерина Николаевна	Собственность	для ведения личного подсобного хозяйства	2000
14	81:05:0100001:15	Пермский край, р-н Юсьвинский, д. Зуево, жилой дом Лялиной А. Н.	Васькин Михаил Семенович Тотьмянина Софья Владимировна Васькина Мирослава Михайловна Горкунова Екатерина Витальевна	Общая долевая собственность	Для ведения личного подсобного хозяйства	3000
15	81:05:0100001:16	Российская Федерация, край Пермский, м.о. Юсьвинский, д. Зуево, ул. Монастырская, зу 6	Федосеев Николай Павлович	Собственность	Для ведения личного подсобного хозяйства	2700
16	81:05:0100001:17	Местоположение установлено относительно ориентира, расположенного в границах участка. Ориентир жилой дом. Почтовый адрес ориентира: край Пермский, р-н Юсьвинский, д. Зуево, ул. Монастырская, дом 8.	Истомина Татьяна Васильевна	Собственность	Для ведения личного подсобного хозяйства	3100
17	81:05:0100001:18	Местоположение установлено относительно ориентира, расположенного в границах участка. Ориентир жилой дом. Почтовый адрес ориентира: край Пермский, р-н Юсьвинский, д. Зуево, ул. Монастырская, дом 5.	Казанцева Тамара Петровна	Собственность	Для ведения личного подсобного хозяйства	2500

№ п/п	Кадастровый номер земельного участка	Адрес земельного участка	Землепользователь	Вид права на земельный участок	Вид разрешенного использования	Площадь по КПТ м2
18	81:05:0100001:19	Пермский край, р-н Юсьвинский, д. Зуево, ул. Кедровая, 16	Чечулин Павел Васильевич	Постоянное (бессрочное) пользование	Для ведения личного подсобного хозяйства	2400
19	81:05:0100001:20	Местоположение установлено относительно ориентира, расположенного в границах участка. Ориентир жилой дом. Почтовый адрес ориентира: край Пермский, р-н Юсьвинский, д. Зуево, ул. Монастырская, дом 7.	Казанцева Татьяна Леонидовна	Собственность	Для ведения личного подсобного хозяйства	1800
20	81:05:0100001:21	край Пермский, р-н Юсьвинский, д. Зуево, ул. Кедровая, дом 18	-	-	для строительства индивидуального жилого дома	1800
21	81:05:0100001:22	Пермский край, Юсьвинский район, д. Зуево, ул. Кедровая, д. 3	Истомин Валериан Григорьевич	Собственность	Для ведения личного подсобного хозяйства	2200
22	81:05:0100001:23	Пермский край, Юсьвинский район, д. Зуево, ул. Кленовая, д. 2	Подъянов Николай Викторович	Собственность	Для ведения личного подсобного хозяйства	3100 +/-19
23	81:05:0100001:24	Местоположение установлено относительно ориентира, расположенного за пределами участка. Почтовый адрес ориентира: Пермский край, Юсьвинский р- н, д. Зуево, ул. Кедровая, д. 5.	Казанцев Владимир Александрович	Собственность	Для ведения личного подсобного хозяйства	2500
24	81:05:0100001:246	Российская Федерация, Пермский край, м.о. Юсьвинский, д. Зуево, ул. Кленовая, з/у 2а	Истомин Василий Федорович	Аренда	Для индивидуального жилищного строительства	762 +/-5
25	81:05:0100001:25	Пермский край, р-н Юсьвинский, д. Зуево, ул. Кленовая, 4	Колыхматова Ксения Романовна Котельникова Марина	Общая долевая собственность	Для ведения личного подсобного	2470

№ п/п	Кадастровый номер земельного участка	Адрес земельного участка	Землепользователь	Вид права на земельный участок	Вид разрешенного использования	Площадь по ККТ м2
			Анатолевна		хозяйства	
26	81:05:0100001:252	Российская Федерация, край Пермский, м.о. Юсьвинский, д Зуево, ул Монастырская, зу 1б	Казанцев Александр Николаевич	Аренда	для ведения личного подсобного хозяйства (приусадебный земельный участок)	2752
27	81:05:0100001:253	Российская Федерация, край Пермский, м.о. Юсьвинский, д Зуево, ул Монастырская, зу 1в	-		для ведения личного подсобного хозяйства (приусадебный земельный участок)	1775
28	81:05:0100001:254	Российская Федерация, край Пермский, м.о. Юсьвинский, д Зуево, ул Кедровая, зу 4в	Погадаев Михаил Александрович	Аренда	Для ведения личного подсобного хозяйства	4837
29	81:05:0100001:26	Местоположение установлено относительно ориентира, расположенного в границах участка. Ориентир жилой дом Истоминой Н.С.. Почтовый адрес ориентира: край Пермский, р-н Юсьвинский, д. Зуево.	Савельева Вера Викторовна	Собственность	для ведения личного подсобного хозяйства	2968
30	81:05:0100001:27	Местоположение установлено относительно ориентира, расположенного в границах участка. Ориентир жилой дом. Почтовый адрес ориентира: край Пермский, р-н Юсьвинский, д. Зуево, ул. Кедровая, дом 9.	Истомина Римма Александровна	Собственность	Для ведения личного подсобного хозяйства	2000

№ п/п	Кадастровый номер земельного участка	Адрес земельного участка	Землепользователь	Вид права на земельный участок	Вид разрешенного использования	Площадь по ККТ м2
31	81:05:0100001:28	Пермский край, р-н Юсьвинский, с/п Юсьвинское, д Зуево, ул Кленовая, д 11	Баяндина Елена Витальевна	Собственность	Для ведения личного подсобного хозяйства	1600
32	81:05:0100001:29	Пермский край, р-н Юсьвинский, д.Зуево	Безматерных Анжела Викторовна	Собственность	для ведения личного подсобного хозяйства	2000
33	81:05:0100001:3	Российская федерация, край Пермский, м.р-н Юсьвинский, с.п. Юсьвинское, д Зуево, ул Кедровая, зу 4а	-		Для ведения личного подсобного хозяйства	4900
34	81:05:0100001:30	Пермский край, р-н Юсьвинский, д. Зуево, ул. Кедровая, д. 11а	Сливка Светлана Михайловна	Собственность	Для ведения личного подсобного хозяйства	2900
35	81:05:0100001:31	Российская Федерация, край Пермский, м.о. Юсьвинский, д Зуево, ул Кедровая, зу 13а	Истомин Сергей Васильевич	Собственность	Для ведения личного подсобного хозяйства	2485 +/-17
36	81:05:0100001:32	Пермский край, Юсьвинский район, д. Зуево	Никулина Наталия Васильевна Никулин Дмитрий Витальевич Никулин Виталий Владимирович Никулина Мария Витальевна	Общая долевая собственность	Для ведения личного подсобного хозяйства	2235 +/-17
37	81:05:0100001:33	край Пермский, р-н Юсьвинский, д. Зуево	Епанов Валерий Сергеевич	Собственность	Для ведения личного подсобного хозяйства	1800
38	81:05:0100001:34	Пермский край, р-н Юсьвинский, д. Зуево, ул. Кедровая, д.15	Котельникова Людмила Павловна	Собственность	для ведения личного подсобного хозяйства	3000

№ п/п	Кадастровый номер земельного участка	Адрес земельного участка	Землепользователь	Вид права на земельный участок	Вид разрешенного использования	Площадь по КПТ м2
39	81:05:0100001:35	Местоположение установлено относительно ориентира, расположенного в границах участка. Ориентир жилой дом. Почтовый адрес ориентира: край Пермский, р-н Юсьвинский, д. Зуево, ул. Кедровая, дом 17.	Казанцев Петр Николаевич	Собственность	Для ведения личного подсобного хозяйства	3200
40	81:05:0100001:36	Российская Федерация, Пермский край, м.о. Юсьвинский, д. Зуево, ул. Монастырская, з/у 9	Истомин Павел Валерианович	Собственность	Для ведения личного подсобного хозяйства	1800
41	81:05:0100001:38	Местоположение установлено относительно ориентира, расположенного в границах участка. Ориентир жилой дом Сторожева П. В.. Почтовый адрес ориентира: край Пермский, р-н Юсьвинский, д. Зуево.	Сторожев Павел Валентинович	Постоянное бессрочное пользование	Для ведения личного подсобного хозяйства	2300
42	81:05:0100001:39	Местоположение установлено относительно ориентира, расположенного в границах участка. Ориентир жилой дом Истоминой З. М.. Почтовый адрес ориентира: край Пермский, р-н Юсьвинский, д. Зуево.	Истомин Владимир Юрьевич	Постоянное бессрочное пользование	Для ведения личного подсобного хозяйства	2800
43	81:05:0100001:40	Местоположение установлено относительно ориентира, расположенного в границах участка. Ориентир жилой дом Назукина И. Н.. Почтовый адрес ориентира: край Пермский, р-н Юсьвинский, д. Зуево.	Назукин Иван Николаевич	Постоянное бессрочное пользование	Для ведения личного подсобного хозяйства	2300
44	81:05:0100001:41	Пермский край, р-н Юсьвинский, д. Зуево, ул. Кленовая, дом 7	Вахнина Анна Илларионовна	Собственность	Для ведения личного подсобного хозяйства	2800

№ п/п	Кадастровый номер земельного участка	Адрес земельного участка	Землепользователь	Вид права на земельный участок	Вид разрешенного использования	Площадь по ККТ м2
45	81:05:0100001:43	Местоположение установлено относительно ориентира, расположенного в границах участка. Ориентир квартира Постоноговой А. В.. Почтовый адрес ориентира: край Пермский, р-н Юсьвинский, д. Зуево.	Питкин Владимир Павлович	Постоянное бессрочное пользование	Для ведения личного подсобного хозяйства	500
46	81:05:0100001:47	Местоположение установлено относительно ориентира, расположенного в границах участка. Ориентир жилой дом. Почтовый адрес ориентира: край Пермский, р-н Юсьвинский, д. Зуево, ул. Кедровая, дом 3а, квартира 1.	Тотьмянина Вера Владимировна	Собственность	Для ведения личного подсобного хозяйства	500
47	81:05:0100001:48	Российская Федерация, Пермский край, муниципальный округ Юсьвинский, деревня Зуево, улица Кедровая, земельный участок 3а/2	-		Для ведения личного подсобного хозяйства	1500
48	81:05:0100001:5	Местоположение установлено относительно ориентира, расположенного за пределами участка. Почтовый адрес ориентира: Пермский край, Юсьвинский р-н, д. Зуево, ул. Кедровая, д. 6.	Сторожев Павел Валентинович	Собственность	Для ведения личного подсобного хозяйства	2500
49	81:05:0100001:50	Российская Федерация, Пермский край, м.о. Юсьвинский, д Зуево, ул Кедровая, з/у 5а/2	Исаков Василий Афанасьевич	Собственность	Для ведения личного подсобного хозяйства	3000
50	81:05:0100001:55 (входит в единое землепользование 81:05:0100001:65)	Пермский край, р-н Юсьвинский, д Зуево, ЭСК №9	Открытое акционерное общество "Межрегиональная распределительная сетевая компания Урала"			4,1
51	81:05:0100001:56 (входит в единое землепользование)	Пермский край, р-н Юсьвинский, д Зуево, ЭСК №9	Открытое акционерное общество "Межрегиональная			4,1

№ п/п	Кадастровый номер земельного участка	Адрес земельного участка	Землепользователь	Вид права на земельный участок	Вид разрешенного использования	Площадь по ККТ м2
	81:05:0100001:65)		распределительная сетевая компания Урала"			
52	81:05:0100001:57 (входит в единое землепользование 81:05:0100001:65)	Пермский край, р-н Юсьвинский, д Зуево, ЭСК №9	Открытое акционерное общество "Межрегиональная распределительная сетевая компания Урала"			4,1
53	81:05:0100001:6	Российская Федерация, Пермский край, муниципальный округ Юсьвинский, деревня Зуево, улица Кедровая, земельный участок 8	Баяндина Людмила Васильевна	Собственность	Для ведения личного подсобного хозяйства	2100
54	81:05:0100001:65	Пермский край, р-н Юсьвинский, д Зуево, ЭСК №9	Открытое акционерное общество "Межрегиональная распределительная сетевая компания Урала"	Аренда	Под объекты энергетики	104
55	81:05:0100001:66	край Пермский, р-н Юсьвинский, д. Зуево	-		для садоводства	2600
56	81:05:0100001:7	Российская Федерация, Пермский край, муниципальный округ Юсьвинский, деревня Зуево, улица Кедровая, земельный участок 10	Баяндина Людмила Васильевна	Собственность	Для ведения личного подсобного хозяйства	2012 +/-16
57	81:05:0100001:71	край Пермский, р-н Юсьвинский, д. Зуево, ул. Кедровая, 7а	Истомина Римма Александровна	Собственность	Для ведения личного подсобного хозяйства	1000
58	81:05:0100001:74	Российская Федерация, Пермский край, м.о. Юсьвинский, д. Зуево, ул. Кедровая, з/у 15а	Оньков Дмитрий Владимирович	Собственность	для строительства индивидуального жилого дома	2750 +/-18
59	81:05:0100001:8	Пермский край, р-н Юсьвинский, д Зуево	Мартев Валерий Григорьевич	Собственность	Для ведения личного подсобного	3600

№ п/п	Кадастровый номер земельного участка	Адрес земельного участка	Землепользователь	Вид права на земельный участок	Вид разрешенного использования	Площадь по КПТ м2
					хозяйства	
60	81:05:0100001:9	Пермский край, Юсьвинский район, д. Зуево, ул. Монастырская, д. 1	Чечулина Елена Александровна	Собственность	Для ведения личного подсобного хозяйства	1760 +/-15
61	81:05:0100001:1	Российская Федерация, Пермский край, м.о. Юсьвинский, д Зуево, ул Кедровая, з/у 2	Сторожев Сергей Валентинович	Аренда	Для ведения личного подсобного хозяйства	3026
62	81:05:0100001:62 (входит в единое землепользование 81:05:0100001:65)	Пермский край, р-н Юсьвинский, д Зуево, ЭСК №9	Открытое акционерное общество "Межрегиональная распределительная сетевая компания Урала"			4,1
63	81:05:0100001:63 (входит в единое землепользование 81:05:0100001:65)	Пермский край, р-н Юсьвинский, д Зуево, ЭСК №9	Открытое акционерное общество "Межрегиональная распределительная сетевая компания Урала"			14,3
64	81:05:0100001:73	край Пермский, р-н Юсьвинский, д. Зуево	Хорошев Александр Николаевич	Аренда	для строительства индивидуального жилого дома	836
65	81:05:0100002:1	Пермский край, Юсьвинский район, д. Зуево, ул. Кедровая, 2г	Казанцев Владимир Александрович	Аренда	Для строительства автосервиса	625
66	81:05:0100003:1	край Пермский, р-н Юсьвинский, д. Зуево	-		для строительства пилорамы	2400 +/-34
67	81:05:0100003:117	Пермский край, Юсьвинский район, д. Зуево, ул. Кедровая, д. 1е	Истомин Василий Федорович	Аренда	Для ведения личного подсобного хозяйства	8038 +/-9

№ п/п	Кадастровый номер земельного участка	Адрес земельного участка	Землепользователь	Вид права на земельный участок	Вид разрешенного использования	Площадь по ККТ м2
68	81:05:0100003:119	Российская Федерация, Пермский край, м.о. Юсьвинский, д Зуево, ул Кедровая, з/у 5б	Овчинникова Анастасия Васильевна	Собственность	для ведения личного подсобного хозяйства	1790 +/-15
69	81:05:0100003:120	Российская Федерация, Пермский край, м.о. Юсьвинский, д Зуево, ул Кедровая, з/у 5а/1	Истомина Людмила Николаевна	Собственность	для ведения личного подсобного хозяйства	1240 +/-12
70	81:05:0100003:121 (Граница участка многоконтурная. Количество контуров - 2)	Российская Федерация, Пермский край, м.о. Юсьвинский, д. Зуево, ул. Кедровая, з/у 1а/4	Лобанова Алевтина Ивановна	Аренда	для ведения личного подсобного хозяйства (приусадебный земельный участок)	794 +/-10
71	81:05:0100003:123	Российская Федерация, край Пермский, м.о. Юсьвинский, д Зуево, ул Кедровая, зу 5в	Овчинников Михаил Петрович	Аренда	Для ведения личного подсобного хозяйства (приусадебный земельный участок)	828
72	81:05:0100003:3	Пермский край, Юсьвинский район, д. Зуево, ул. Кедровая, д. 1в	Истомин Василий Федорович	Собственность	для ведения личного подсобного хозяйства	2823 +/-19
73	81:05:0100003:4	Пермский край, Юсьвинский район, д. Зуево, ул. Кедровая, 1г	Истомин Василий Федорович	Аренда	для ведения личного подсобного хозяйства	8252
74	81:05:0100003:5	Пермский край, Юсьвинский район, д. Зуево, ул. Кедровая, д. 1д	Овчинникова Анастасия Васильевна Овчинников Михаил Петрович	Общая совместная собственность	для строительства индивидуального жилого дома	2407 +/-17
75	81:05:0100003:6	Пермский край, Юсьвинский район, д. Зуево, ул. Кедровая, 5б	Лесников Павел Валерьевич	Аренда	для ведения личного	5435

№ п/п	Кадастровый номер земельного участка	Адрес земельного участка	Землепользователь	Вид права на земельный участок	Вид разрешенного использования	Площадь по КПТ м2
					подсобного хозяйства	

КАТАЛОГ КООРДИНАТ ГРАНИЦ ОБРАЗУЕМЫХ И ИЗМЕНЯЕМЫХ ЗЕМЕЛЬНЫХ УЧАСТКОВ

Таблица 2

№ п/п	Кадастровый (условный) номер земельного участка	№ точки	X	Y
1	2	3	4	5
76	:3У1	1	626070,76	2154583,53
		2	626092,46	2154604,68
		3	626101,23	2154613,12
		4	626108,15	2154618,63
		5	626106,23	2154620,84
		6	626109,27	2154623,36
		7	626103,17	2154631,34
		8	626114,00	2154640,93
		9	626124,04	2154649,76
		10	626129,62	2154655,43
		11	626114,42	2154654,30
	:3У1	12	626104,23	2154653,72
		13	626096,63	2154656,70
		14	626093,27	2154659,70

№ п/п	Кадастровый (условный) номер земельного участка	№ точки	X	Y
1	2	3	4	5
76		15	626091,01	2154664,86
		16	626104,13	2154708,46
		17	626108,53	2154710,19
		18	626137,04	2154707,80
		19	626157,45	2154704,86
		20	626157,33	2154704,43
		21	626180,64	2154702,04
		22	626195,35	2154700,13
76	:3У1	23	626195,20	2154716,27
		24	626162,44	2154720,93
		25	626162,49	2154721,25
		26	626147,69	2154723,14
		27	626147,45	2154720,67
		28	626113,33	2154724,47

№ п/п	Кадастровый (условный) номер земельного участка	№ точки	X	Y
1	2	3	4	5
		29	626093,65	2154726,86
		30	626050,22	2154732,70
		31	626030,91	2154735,38
		32	626003,84	2154739,33
		33	625987,40	2154744,70
		34	625974,76	2154746,37
		35	625974,38	2154743,43
		36	625937,61	2154748,33
		37	625914,64	2154750,58
		38	625899,99	2154753,07
		39	625890,78	2154754,47
		40	625876,79	2154756,26
		41	625864,78	2154757,60
		42	625833,71	2154761,57
		43	625828,18	2154761,85
		44	625827,80	2154759,86
		45	625821,12	2154761,09
		46	625820,82	2154759,71
		47	625818,02	2154760,34
76	:3У1	48	625818,19	2154761,42
		49	625786,33	2154766,86
		50	625792,94	2154819,92
		51	625797,07	2154874,82
		52	625801,45	2154888,42
		53	625784,37	2154890,28

№ п/п	Кадастровый (условный) номер земельного участка	№ точки	X	Y
1	2	3	4	5
		54	625782,80	2154882,87
		55	625783,32	2154872,29
		56	625782,08	2154857,16
		57	625779,15	2154817,01
		58	625777,64	2154817,17
		59	625772,62	2154764,88
		60	625709,48	2154771,58
		61	625659,47	2154773,72
		62	625659,07	2154761,85
		63	625705,75	2154761,60
		64	625707,85	2154759,17
		65	625745,94	2154755,25
		66	625770,19	2154751,94
		67	625766,32	2154703,69
		68	625765,58	2154692,63
		69	625761,77	2154658,52
		70	625777,12	2154653,57
		71	625773,26	2154660,50
		72	625778,92	2154705,34
76	:3У1	73	625784,47	2154748,35
		74	625786,17	2154750,43
		75	625805,34	2154749,03
		76	625824,63	2154747,52
		77	625829,58	2154747,38
		78	625853,29	2154745,14

№ п/п	Кадастровый (условный) номер земельного участка	№ точки	X	Y
1	2	3	4	5
		79	625856,29	2154742,95
		80	625864,24	2154741,96
		81	625872,98	2154740,31
		82	625876,20	2154737,59
		83	625887,62	2154735,78
		84	625889,24	2154738,07
		85	625901,16	2154736,91
		86	625909,35	2154736,14
		87	625909,67	2154737,56
		88	625920,65	2154736,30
		89	625920,37	2154733,02
		90	625938,26	2154730,50
		91	625938,09	2154729,15
		92	625972,86	2154723,88
		93	625973,32	2154726,31
		94	625987,89	2154724,51
		95	625981,01	2154676,47
		96	626001,43	2154674,65
		97	625999,83	2154679,15
76	:3У1	98	625998,98	2154684,18
		99	625998,07	2154688,89
		100	625997,04	2154695,26
		101	625996,35	2154701,06
		102	625999,15	2154719,50
		103	626044,16	2154714,32

№ п/п	Кадастровый (условный) номер земельного участка	№ точки	X	Y
1	2	3	4	5
		104	626066,05	2154710,61
		105	626080,26	2154707,40
		106	626079,37	2154700,13
		107	626076,35	2154686,06
		108	626072,76	2154670,12
		109	626086,40	2154666,69
		110	626084,63	2154658,79
		111	626078,21	2154660,10
		112	626076,70	2154654,74
		113	626073,15	2154655,38
		114	626070,50	2154644,81
		115	626067,26	2154645,33
		116	626066,06	2154640,70
		117	626062,51	2154641,65
		118	626061,53	2154636,58
		119	626028,56	2154635,16
		120	626070,76	2154583,53
77	:3У2	1	626113,33	2154724,47
		2	626118,87	2154772,81
77	:3У2	3	626128,72	2154823,10
		4	626201,77	2154798,19
		5	626203,39	2154802,60
		6	626214,81	2154799,32
		7	626211,22	2154780,57
		8	626227,81	2154817,34

№ п/п	Кадастровый (условный) номер земельного участка	№ точки	X	Y
1	2	3	4	5
		9	626231,21	2154828,47
		10	626230,06	2154825,95
		11	626224,14	2154810,64
		12	626182,58	2154822,40
		13	626161,36	2154828,45
		14	626161,26	2154828,07
		15	626153,09	2154830,39
		16	626132,83	2154836,11
		17	626143,07	2154875,62
		18	626146,02	2154888,17
		19	626137,30	2154885,90
		20	626136,41	2154876,62
		21	626129,02	2154847,61
		22	626123,84	2154849,50
		23	626120,81	2154840,43
		24	626103,66	2154845,33
		25	626076,38	2154853,74
		26	626065,32	2154857,26
		27	626064,93	2154855,99
77	:3У2	28	626057,87	2154858,14
		29	626020,25	2154870,11
		30	626017,20	2154871,29
		31	626006,26	2154821,46
		32	626003,69	2154822,01
		33	625995,68	2154784,17

№ п/п	Кадастровый (условный) номер земельного участка	№ точки	X	Y
1	2	3	4	5
		34	625993,05	2154784,43
		35	625991,24	2154771,01
		36	625993,12	2154770,76
		37	625991,56	2154762,43
		38	625989,64	2154762,72
		39	625987,40	2154744,70
		40	626003,84	2154739,33
		41	626006,69	2154756,21
		42	626007,84	2154762,52
		43	626020,84	2154807,09
		44	626029,57	2154844,78
		45	626059,56	2154837,89
		46	626060,54	2154840,57
		47	626090,89	2154831,87
		48	626091,22	2154832,88
		49	626109,42	2154827,39
		50	626110,65	2154827,01
		51	626107,21	2154813,08
		52	626108,62	2154812,67
77	:3У2	53	626105,90	2154800,82
		54	626105,30	2154800,97
		55	626100,83	2154780,19
		56	626093,65	2154726,86
		57	626113,33	2154724,47
78	:3У3(1)	1	625852,65	2154370,89

№ п/п	Кадастровый (условный) номер земельного участка	№ точки	X	Y
1	2	3	4	5
		2	625847,47	2154422,30
		3	625927,06	2154408,63
		4	625935,21	2154407,29
		5	625943,31	2154439,80
		6	625967,72	2154435,95
		7	626022,12	2154498,05
		8	626138,34	2154543,84
		9	626126,14	2154558,16
		10	626119,14	2154574,41
		11	626117,57	2154552,42
		12	626107,70	2154549,08
		13	626082,11	2154535,39
		14	626077,59	2154534,17
		15	626012,59	2154516,51
		16	625964,69	2154447,59
		17	625936,13	2154453,15
		18	625934,61	2154444,76
		19	625931,51	2154431,45
		20	625928,42	2154418,61
78	:3У3(1)	21	625883,44	2154427,66
		22	625898,96	2154462,52
		23	625880,16	2154478,60
		24	625870,46	2154477,20
		25	625865,00	2154544,43
		26	625864,27	2154544,56

№ п/п	Кадастровый (условный) номер земельного участка	№ точки	X	Y
1	2	3	4	5
		27	625869,28	2154605,15
		28	625872,21	2154623,77
		29	625890,90	2154621,35
		30	625906,95	2154618,95
		31	625916,39	2154612,25
		32	625927,38	2154633,34
		33	625900,68	2154635,60
		34	625891,15	2154637,23
		35	625890,97	2154635,12
		36	625878,86	2154636,63
		37	625881,81	2154656,96
		38	625880,64	2154657,06
		39	625883,70	2154686,49
		40	625886,79	2154729,86
		41	625887,62	2154735,78
		42	625876,20	2154737,59
		43	625874,87	2154726,49
		44	625875,24	2154725,85
		45	625875,61	2154722,65
78	:3У3(1)	46	625874,20	2154707,80
		47	625870,45	2154686,34
		48	625868,03	2154665,91
		49	625863,45	2154662,45
		50	625860,23	2154638,50
		51	625829,42	2154642,35

№ п/п	Кадастровый (условный) номер земельного участка	№ точки	X	Y
1	2	3	4	5
		52	625815,84	2154645,13
		53	625777,12	2154653,57
		54	625761,77	2154658,52
		55	625748,90	2154660,33
		56	625745,09	2154662,08
		57	625708,60	2154667,65
		58	625712,98	2154710,87
		59	625704,57	2154711,90
		60	625699,37	2154666,25
		61	625691,27	2154665,99
		62	625690,25	2154656,52
		63	625700,18	2154655,61
		64	625712,37	2154653,94
		65	625756,77	2154645,50
		66	625779,36	2154641,79
		67	625783,11	2154641,15
		68	625806,97	2154635,67
		69	625811,92	2154634,32
		70	625822,83	2154632,68
78	:3У3(1)	71	625831,79	2154630,09
		72	625844,81	2154627,33
		73	625858,98	2154623,07
		74	625857,55	2154613,12
		75	625861,09	2154613,19
		76	625852,64	2154565,54

№ п/п	Кадастровый (условный) номер земельного участка	№ точки	X	Y
1	2	3	4	5
		77	625843,94	2154531,88
		78	625800,64	2154433,89
		79	625831,78	2154426,58
		80	625831,25	2154414,42
		81	625838,55	2154414,93
		82	625838,78	2154410,49
		83	625834,53	2154372,42
		84	625852,65	2154370,89
78	:3У3(2)	85	625876,79	2154756,26
		86	625890,78	2154754,47
		87	625890,03	2154756,24
		88	625896,87	2154800,09
		89	625909,50	2154862,33
		90	625912,39	2154875,82
		91	625910,53	2154879,63
		92	625912,96	2154893,54
		93	625855,15	2154888,96
		94	625840,14	2154888,54
		95	625840,70	2154876,02
78	:3У3(2)	96	625853,31	2154876,37
		97	625853,28	2154869,76
		98	625853,25	2154869,31
		99	625852,99	2154867,65
		100	625894,09	2154864,69
		101	625893,98	2154852,30

№ п/п	Кадастровый (условный) номер земельного участка	№ точки	X	Y
1	2	3	4	5
		102	625891,77	2154834,65
		103	625885,71	2154806,08
		104	625876,79	2154756,26
79	:3У4	1	626274,88	2154578,21
		2	626247,48	2154545,42
		3	626247,57	2154546,18
		4	626250,20	2154568,28
		5	626252,01	2154583,67
		6	626221,82	2154586,58
		7	626218,17	2154549,38
		8	626216,77	2154549,57
		9	626213,85	2154521,87
		10	626226,49	2154520,34
		11	626210,43	2154508,42
		12	626212,12	2154571,75
		13	626215,43	2154603,42
		14	626234,17	2154698,78
		15	626245,10	2154754,64
		16	626260,32	2154787,02
79	:3У4	17	626287,74	2154775,12
		18	626290,58	2154809,42
		19	626319,16	2154800,41
		20	626301,80	2154758,08
		21	626293,61	2154678,83
		22	626274,88	2154578,21

№ п/п	Кадастровый (условный) номер земельного участка	№ точки	X	Y
1	2	3	4	5
		23	626230,19	2154658,79
		24	626224,57	2154624,98
		25	626246,66	2154620,43
		26	626264,80	2154617,09
		27	626274,57	2154655,53
		28	626280,77	2154673,25
		29	626282,94	2154684,01
		30	626284,02	2154689,25
		31	626284,97	2154694,25
		32	626286,80	2154701,35
		33	626288,60	2154711,22
		34	626292,61	2154746,72
		35	626263,42	2154751,30
		36	626259,39	2154751,93
		37	626250,16	2154753,38
		38	626245,86	2154754,06
		39	626240,49	2154721,37
		40	626237,35	2154702,28
		41	626236,65	2154697,58
79	:3У4	42	626235,62	2154691,38
		43	626230,19	2154658,79
		44	626270,19	2154583,39
		45	626272,12	2154580,14
		46	626275,38	2154582,04
		47	626273,48	2154585,31

№ п/п	Кадастровый (условный) номер земельного участка	№ точки	X	Y
1	2	3	4	5
		48	626270,19	2154583,39
		49	626214,36	2154586,04
		50	626214,12	2154584,04
		51	626216,14	2154583,80
		52	626216,38	2154585,82
		53	626214,36	2154586,04
80	:3У5	1	626489,27	2155136,13
		2	626491,13	2155140,43
		3	626437,37	2155170,99
		4	626484,40	2155256,27
		5	626543,64	2155343,42
		6	626535,48	2155346,70
		7	626537,61	2155351,64
		8	626520,58	2155359,10
		9	626532,80	2155385,41
		10	626529,43	2155387,14
		11	626430,95	2155167,06
		12	626489,27	2155136,13
81	:3У6	1	626747,81	2155248,27
81	:3У6	2	626631,35	2155305,18
		3	626632,70	2155308,13
		4	626649,53	2155345,25
		5	626600,47	2155368,61
		6	626608,59	2155387,16
		7	626572,15	2155404,07

№ п/п	Кадастровый (условный) номер земельного участка	№ точки	X	Y
1	2	3	4	5
		8	626560,83	2155379,99
		9	626532,23	2155393,43
		10	626536,06	2155402,09
		11	626543,46	2155398,47
		12	626545,46	2155403,07
		13	626558,17	2155397,58
		14	626573,96	2155436,80
		15	626555,32	2155444,94
		16	626559,71	2155455,16
		17	626567,04	2155451,65
		18	626567,88	2155453,37
		19	626581,66	2155446,47
		20	626579,30	2155441,65
		21	626578,31	2155439,20
		22	626576,97	2155433,77
		23	626611,37	2155422,15
		24	626619,51	2155419,96
		25	626623,89	2155430,28
		26	626621,70	2155433,68
		27	626617,76	2155435,34
		28	626614,73	2155436,37
		29	626619,42	2155449,68
		30	626627,81	2155444,62
		31	626681,46	2155413,98
		32	626680,45	2155431,81
81	:3У6			

№ п/п	Кадастровый (условный) номер земельного участка	№ точки	X	Y
1	2	3	4	5
		33	626690,10	2155426,70
		34	626688,69	2155415,74
		35	626780,53	2155369,07
		36	626778,66	2155363,92
		37	626753,81	2155271,39
		38	626747,81	2155248,27
		39	626749,16	2155273,14
		40	626768,36	2155365,05
		41	626698,24	2155399,52
		42	626666,84	2155301,32
		43	626749,16	2155273,14
82	:3У7	1	626532,80	2155385,41
		2	626590,67	2155357,91
		3	626593,36	2155363,30
		4	626560,83	2155379,99
		5	626532,23	2155393,43
		6	626529,43	2155387,14
		7	626532,80	2155385,41
83	:3У8	1	626678,00	2155440,36
83	:3У8	2	626632,67	2155464,28
		3	626620,91	2155471,83
		4	626576,75	2155493,11
		5	626574,28	2155487,90
		6	626588,29	2155481,03
		7	626591,06	2155483,81

№ п/п	Кадастровый (условный) номер земельного участка	№ точки	X	Y
1	2	3	4	5
		8	626599,50	2155480,23
		9	626597,24	2155475,28
		10	626601,79	2155472,88
		11	626633,35	2155457,13
		12	626680,45	2155431,81
		13	626690,10	2155426,70
		14	626691,01	2155433,14
		15	626678,00	2155440,36
		16	626545,46	2155403,07
84	:3У9	17	626558,17	2155397,58
		18	626573,96	2155436,80
		19	626555,32	2155444,94
		20	626543,70	2155419,20
		21	626550,97	2155415,78
		22	626545,46	2155403,07
85	:3У10	1	625708,58	2154667,64
		2	625712,98	2154710,87
		3	625704,56	2154711,90
		4	625700,94	2154668,95
86	:3У11	1	625840,66	2154876,31
		2	625840,13	2154888,54
		3	625802,52	2154892,36
		4	625797,06	2154874,81
87	:3У13	1	625894,10	2154864,67
		2	625894,12	2154866,20

№ п/п	Кадастровый (условный) номер земельного участка	№ точки	X	Y
1	2	3	4	5
		3	625853,26	2154869,31
		4	625852,98	2154867,65
88	:3У14	1	626691,01	2155433,14
		2	626695,89	2155468,84
		3	626691,94	2155471,86
		4	626689,92	2155466,30
		5	626678,00	2155440,36
		6	626691,01	2155433,14
89	:3У15	1	626631,35	2155305,18
		2	626632,70	2155308,13
		3	626578,65	2155333,86
		4	626576,36	2155329,27
		5	626614,57	2155312,75
		6	626631,35	2155305,18
90	:3У16	1	626107,70	2154549,08
		2	626070,76	2154583,53
		3	626082,11	2154535,39
		4	626107,70	2154549,08